

節

手冊



推動構建節水型社會工作小組



# 目錄

水資源危機、鹹潮對澳門的威脅

1

推動構建節水型社會工作小組

2

《澳門節水規劃大綱》及願景

3

「全民節水貼士徵集」採用獎作品

4

節水器具

19

水資源與節約用水常識練習區

20



# 水資源危機

地球表面有 75% 由水覆蓋而有藍色星球之稱，但當中超過 97% 是海水，不到 3% 是淡水，而可飲用的淡水資源卻不足 1%，由此可見淡水資源是十分稀少而珍貴。



聯合國《世界水資源發展報告》預測，到 2025 年，有超過 20 億分佈在 48 個國家的人口缺水。可見水資源不足的嚴重性和急切需要保護的重要性。

## 鹹潮

### 對澳門的威脅



澳門自身淡水資源稀少，97% 淡水由內地供應。近年來，由於珠江上游城市用水需求不斷增加，導致河流流量減少，加上全球氣候暖化導致海平面上升，形成鹹潮沿着珠江不斷上溯，上溯距離達到中山古鎮附近，直接威脅包括澳門在內的珠江流域多個大城市。因此，澳門市民如不立即積極節約用水，用水危機將可能嚴重影響社會的長遠發展。



# 推動構建節水型社會工作小組

面對澳門水資源短缺以及全球水資源危機，澳門全體市民應積極節水，盡公民責任，而特區政府亦銳意把澳門構建成為節水



社區節水巡禮



校園節水推廣計劃

型社會，為此，推動構建節水型社會工作小組（下稱小組）自 2008 年 11 月成立以來，一

直致力透過不同渠道及形式推動本澳社會各界以及旅客節約用水，並積極制定適當有效的公共政策和措施，以穩定供水及提高公眾的節水意識。



原水之旅



「世界水日」系列活動



# 《澳門節水規劃大綱》

小組於 2010 年 6 月推出《澳門節水規劃大綱》，主要規劃澳門未來十五年構建節水型社會的發展路向。

## 《大綱》八大方針促「開源、節流」

1. 加強宣傳教育
2. 普及節水器具
3. 降低管網漏損
4. 拓展雨水利用
5. 開發再生水源
6. 重建水價機制
7. 完善法規制度
8. 加強應變能力



## 願景

只要社會各界共同努力，積極支持和實行節約用水，到 2025 年，一個嶄新的節水型城市將展現在澳門市民以至來自世界各地的遊客眼前。城市各方面的高效用水效果彰顯，相關制度基本形成，本澳的供水安全得到保障，達到以水資源可持續利用支持社會經濟可持續發展的目標。



# 節水貼士

## 洗碗篇

洗太油膩的餐具時，先用廢紙擦去油漬，然後沖洗，可減少洗潔精及節省沖洗洗潔精的用水量。



莫尤妹（80 歲）

## 淋浴篇

洗澡的時候，通常要放一會兒冷水才会有熱水，這些不用的冷水可以用器皿儲起再用來拖地、沖廁等，循環再用。

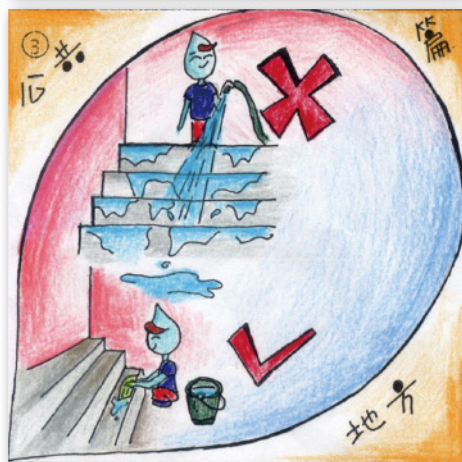


林嘉潔（14 歲）

# 節水貼士

## 節水四葉草

麥思源 (14歲)



內容簡介：

在每一個地方，我們都必須保持節水的習慣。時刻不忘節約用水，讓水資源得到保護。



# 節水貼士

## 節約用水

俞玉蘭 (13 歲)



內容簡介：

將洗米、洗衣和洗菜後的水用來沖廁，是節約用水的好辦法。

# 節水貼士

## 洗衣篇

如使用全自動洗衣機，預先手洗髒衣物後，在混合其他衣物清洗前，應進行脫水以避免洗衣機誤判衣物總重。

梁美珍



## 一水多用篇

將洗完米的水用來澆花，又可用來沖廁。把空氣抽濕機所抽到的水用來沖廁。

蔡聰奇 (20 歲)





# 節水貼士

人人節水，拯救地球

李穎晴（13歲）



內容簡介：

因為人類不珍惜食水，令小水滴很傷心，於是地球仙子便幫助小水滴教人節水，使人人都履行保護地球的責任。



# 節水貼士

## 有水當思無水之苦

梁海莉 (16 歲)



### 內容簡介：

節水星人用有效的節水方法保護星球，而費水星人的用水習慣使之踏上末日的不歸路。你會選擇哪條路呢？有水當思無水之苦，別讓我們的眼淚成為地球最後一滴水。

# 節水貼士

## 煮食篇

若以白灼的方式烹煮食物，可沿用剩在鍋裡的熱水蒸煮食物，既可節水，又可省石油氣。

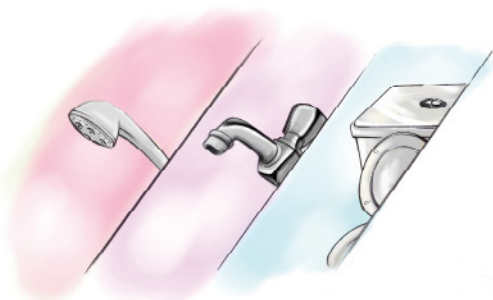
黃思恩（27 歲）



## 節水器具篇

使用節水器具，如節水水龍頭、節水花灑、節水馬桶等。

李嘉欣（12 歲）





# 節水貼士

## 珍惜水資源

許亦媚 (15歲)



內容簡介：

在學校、家裏或任何地方都要節約和珍惜用水，節水除了節省金錢外，還有很多益處，例如用洗米水澆植物比用清水更加有營養。



# 節水貼士

## 正確的節水方法

黃慧瑩 (17歲)



### 內容簡介：

透過節水比賽得出在日常生活中有效的節水方法，例如洗澡及洗衣服的水可用來拖地，並達到節水的效果。

# 節水貼士

## 行業篇

學校及商廈等的公共廁所，可逐步更換節水的及自動關掣的（計時的）水龍頭，以減少水資源的浪費。

蔡錦霞



## 防漏篇

定期檢查水管，以防漏損，檢查供水系統，修理有漏水的水箱、水龍頭及其他供水設施。

朱達源（14歲）



# 節水貼士

## 節水沐浴，環保舒服 胡智杰（33歲）



內容簡介：

用有趣手法令小朋友領悟到水資源的重要性，改變浪費水的惡習。



# 節水貼士

節約用水 -

日常慳水四式我有計 林思靖 (27歲)



內容簡介：

透過漫畫中的主角熊仔向大家介紹各種日常生活中的節水方法。

# 節水貼士

## 校園篇

在學校美術課和書法課用的水彩筆及毛筆，應以桶裝水沖洗，代替用水龍頭沖洗。

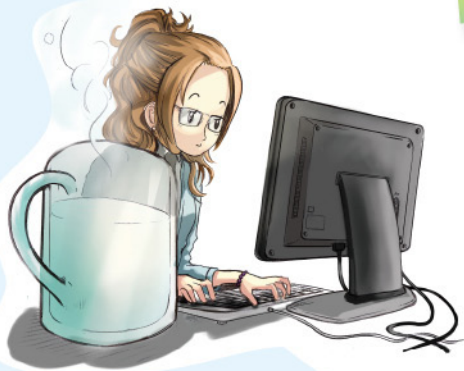
劉小芳（46 歲）



## 互作篇

辦公室文員不要一上班便習慣性倒一杯熱開水，想喝水時已涼了又將它倒掉，是浪費飲用水的壞習慣。

于素蘭（53 歲）



# 節水貼士

## 洗米水之妙用

盧旭池 (30 歲)



內容簡介：

當兒子知道媽媽會倒掉洗米水後，就告訴媽媽在學校裏學到的節水方法，將洗米水用器皿儲起來用以澆灌植物，既環保又省水。



# 節水貼士

## 節水好公民

曾柏瑩 (16 歲)



內容簡介：

家家戶戶都應該為節約用水出一分力，只要稍微改變生活細節，每個人都可成為節水好公民！

# 節水器具

「節水器具」就是在符合原器具設計功能（如：水龍頭要能達到洗淨之效果、馬桶可將污物沖乾淨等）及不影響原用水習慣的前提下，耗水量較低的用水及控水器材。

節水器具一般是把節水技術應用在以下的器具上：

## 家庭及公共給水器具及設備

- 馬桶水箱節水配件
- 水龍頭及節流閥
- 花灑
- 馬桶及小便器



## 工業用水器具及設備

- 給水流量控制器
- 冷凝水處理設備



# 水資源與節水常識練習區

## 是非題：

1. 小組於 2011 年推出了《澳門節水規劃大綱》。 ☐
2. 供澳原水的主要取水口設在磨刀門水道。 ☐
3. 近年來，由於珠江上游城市用水需求不斷增加，導致河流流量大量增加。 ☐
4. 長開水喉沖洗汽車，比起用水桶盛水擦洗汽車，更能節約用水。 ☐
5. 發現道路埋設之水管有漏水現象時，可不用理會，自會有人修理。 ☐
6. 「節水器具」就是在符合原器具設計功能及不影響原用水習慣的前提下，耗水量較低的用水及控水器材。 ☐
7. 《澳門節水規劃大綱》主要是規劃澳門未來五年構建節水型社會的發展路向。 ☐
8. 企業應在用水位置當眼處張貼告示呼籲顧客及員工節約用水。 ☐
9. 最好在中午澆水，因為陽光強，水易蒸發，也能節水。 ☐
10. 應避免過長的淋浴時間，且搓洗身體時應關掉水龍頭。 ☐



# 水資源與節水常識練習區

## 選擇題：

1. 澳門自身淡水資源稀少，其中由內地供應的淡水佔？  
A. 97%                      B. 10%                      C. 50%
2. 以下哪一個不是供澳原水的取水點？  
A. 洪灣泵站      B. 廣昌泵站      C. 埔仔原水泵站
3. 導致鹹潮的其中一個主要原因是甚麼？  
A. 天氣潮濕      B. 海水上溯      C. 水需求量的減少
4. 淋浴每縮短 2 分鐘可節約多少公升水量？  
A. 約 1 公升      B. 約 40 公升      C. 約 1000 公升
5. 當出外旅遊或公幹，又或者單位長期無人居住，單位內的供水總閘應該？  
A. 保持開啟      B. 關閉      C. 不用理會
6. 在淋浴時，熱水流出前之冷水應如何處理？  
A. 讓它流走      B. 用器皿收集以循環再用      C. 以上皆不是
7. 為了節約用水，當洗小件、少量的衣物應該？  
A. 用手洗      B. 不洗      C. 用洗衣機洗
8. 以下哪種方式將冷藏食物解凍是最能節水的？  
A. 用水沖解凍      B. 提早由冰箱取出      C. 用熱水解凍
9. 為了減少每次的沖水量，可在馬桶水箱中放置什麼？  
A. 一個裝滿水的瓶子      B. 不用理會      C. 吸濕器
10. 以下哪個不是水資源短缺的其中一個原因？  
A. 出生率下降      B. 用水需求增加      C. 全球氣候變化



# 澳門特別行政區政府 推動構建節水型社會工作小組

網頁：<http://www.marine.gov.mo/waterconservation/>

電郵：[water\\_conservation@marine.gov.mo](mailto:water_conservation@marine.gov.mo)

地址：澳門郵政信箱47號

傳真：(853)2851 1986

